

Unser Kind geht in die Kita

Kita und Tages-pflege in Schwerin

Informationen zur Kinder-betreuung

Leichte
Sprache



Herzlich willkommen!

Hier finden Sie Informationen zur „Frühen Bildung“ in Schwerin. Nicht jeder kann gut Deutsch. Deshalb ist alles einfach geschrieben.

Was bedeutet „Frühe Bildung“?

„Frühe Bildung“ ist die Bildung vor der Schule. Babys und Kinder sind bei ihrer Familie. Oder sie sind in der Kita. Sie lernen schon viel. Die Kinder werden betreut und lernen Regeln. Diese Zeit ist wichtig.



Warum ist „Frühe Bildung“ wichtig?

Kinder lernen sprechen.

Sie lernen mit anderen zu kommunizieren.

Kinder finden Freunde.

Sie lernen und spielen zusammen.

Sie lernen Regeln kennen.

Sie müssen mit anderen teilen.

Kinder machen auch Musik.

Oder sie machen Sport.

Das ist wichtig für das Lernen in der Schule.

Die Kinder können malen und basteln.

Sie können kreativ sein und etwas selber machen.

Sie können etwas ausprobieren.

Die Kinder dürfen auch viel spielen.

Frühe Bildung ist gut für den Körper.

Frühe Bildung ist gut für Kreativität.

Frühe Bildung ist gut für das Lernen.

Frühe Bildung ist gut für das Gehirn.

Frühe Bildung ist gut für das Sprechen.

Frühe Bildung ist gut für das Zusammen-leben.

Frühe Bildung ist gut für die Schule.

Möglichkeiten der „Frühen Bildung“

Es gibt zwei Orte für die Betreuung.

Es gibt die Kita und die Tages-pflege.

Was ist Kita?

Kita ist eine Abkürzung und bedeutet Kinder-tages-stätte.

Man sagt auch oft „Kinder-garten“.

Für kleine Kinder sagt man auch „Kinder-krippe“.

Hier treffen sich Jungen und Mädchen.

Sie gehen noch nicht zur Schule.

In der Kita arbeiten Erzieherinnen und Erzieher.

Die Kinder sind in Gruppen.

In einer Kita gibt es viele Gruppen.

Es gibt zwei Altersgruppen:

Kinder-krippe: Die Kinder sind 0 bis 2 Jahre alt.

Kinder-garten: Die Kinder sind 3 bis 6 Jahre alt.

Was ist Tages-pflege?

In der Tages-pflege treffen sich auch Jungen und Mädchen.

Auch sie gehen noch nicht zur Schule.

Es gibt Tages-mütter und Tages-väter.

Sie dürfen Kinder betreuen.

In einer Tages-pflege gibt es fast immer nur eine Gruppe mit bis zu 5 Kindern.

Die Kinder in einer Tages-pflege sind fast immer

0 bis 3 Jahre alt.



Was ist die „Eingewöhnung“?

Für Kinder und Eltern ist die Kita etwas Neues.

Das ist aufregend.

Deshalb gibt es die Eingewöhnung.

Ihr Kind lernt die Kita langsam kennen.

Sie und Ihr Kind lernen auch die Erzieherin kennen.

Das geht zum Beispiel so:

Am Anfang sind Sie zusammen mit Ihrem Kind in der Kita.

Später ist das Kind dann allein in der Kita.

Am Anfang sind Sie nur kurz mit Ihrem Kind in der Kita.

Dann ist Ihr Kind kurz allein.

Sie sagen „Tschüs!“ zu Ihrem Kind.

Dann gehen Sie in einen anderen Raum.

Nach einigen Minuten kommen Sie wieder.

Ihr Kind übt das jeden Tag.

Nach ein paar Wochen bleibt Ihr Kind allein in der Kita.

Wenn Ihr Kind weint, kommen Sie zurück und trösten Ihr Kind.

Die Erzieherin erklärt Ihnen alles, was Sie wissen möchten.

Wie ist ein Tag in der Kita?

Sie bringen Ihr Kind morgens in die Kita. Sie sagen „Tschüs!“

Die Kinder frühstücken.

Die Kinder spielen.

Die Kinder singen.

Die Kinder basteln.

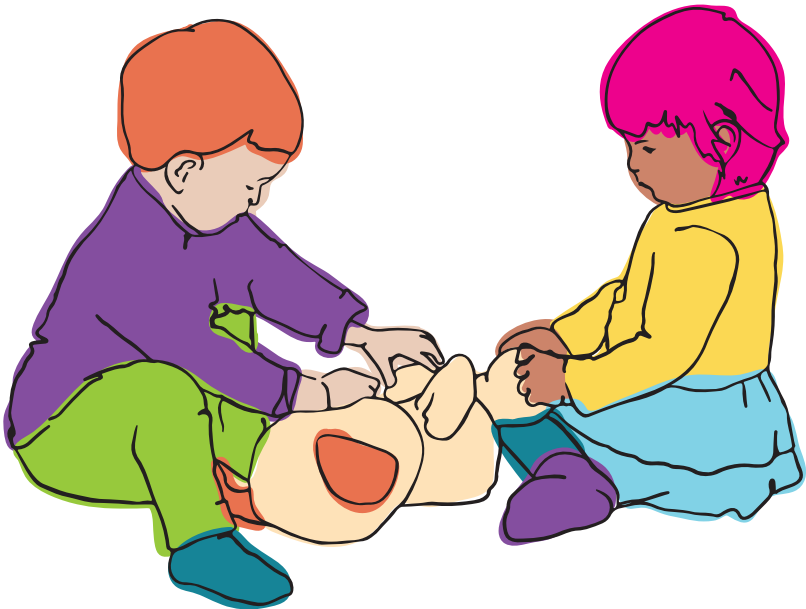
Oder die Kinder machen Sport.

Oft gehen die Kinder in den Garten.

Auch wenn es regnet.



Die Kinder essen mittags zusammen.
Einige Kinder werden dann abgeholt.
Die Kinder schlafen dann.
Einige Kinder werden dann abgeholt.
Die Kinder spielen wieder.
Alle Kinder werden abgeholt.
Die Kita ist dann geschlossen.



Essen in der Kita

Nicht alle Kinder dürfen alles essen.

Sie sagen der Kita, was Ihr Kind essen darf und was es nicht essen darf.

Die Kitas nehmen Rücksicht auf Allergien und Essens-regeln.





Zusammen-arbeit mit der Kita

Die Erzieherin redet mit Ihnen über Ihr Kind.

Die Erzieherin erzählt Ihnen, wie Ihr Kind lernt.

Die Erzieherin erzählt Ihnen von den Freunden Ihres Kindes.

Auch Sie reden mit den Erzieherinnen und Erziehern.

Erzählen Sie davon, was Ihr Kind auch zu Hause besonders gut kann.

Erzählen Sie, wann Ihr Kind noch Hilfe braucht.

Manchmal muss die Kita Sie anrufen.

Schalten Sie Ihr Smartphone nicht aus, wenn Ihr Kind in der Kita ist.

Was braucht mein Kind in der Kita?

Ihr Kind braucht verschiedene Dinge in der Kita.
Die Kita gibt Ihnen eine Liste.

Hier einige Beispiele:

Kinder-rucksack/Tasche

Wechsel-wäsche (Body oder Unter-hose, Unter-hemd,
Socken, Hose, T-Shirt, Pullover)

Haus-schuhe

Regen-kleidung (Jacke, Hose oder Anzug)

Gummi-stiefel

Sport-sachen (T-Shirt, Hose, manchmal Turn-schuhe)

Im Winter braucht Ihr Kind eine warme Jacke, Mütze,
Stiefel, Schal.

Im Sommer braucht Ihr Kind einen Sonnen-hut und
kurze Kleidung.

Windeln

Feucht-tücher

(Wund-creme)

(Sonnen-creme)

(Zahn-putz-becher)

Zahn-bürste

(Zahn-pasta)

Hand-tuch

(Schnuller)

Kuschel-tier

Kissen und Decke





Wie finde ich eine Kita?

Den Kita-platz suchen die Eltern selbst.

Fragen Sie Verwandte, Freunde oder Nachbarn.

Sie können auch im Internet suchen.

Eine Übersicht gibt es hier:

<https://www.schwerin.de/mein-schwerin/leben/kinder-jugend-familie/kindertagesfoerderung/>

Für Kitas klicken Sie auf

→ [SCHWERINER KINDERTAGESEINRICHTUNGEN.](#)

Für Tages-pflege-personen klicken Sie auf

→ [SCHWERINER KINDERTAGESPFLEGESTELLEN.](#)

Gehen Sie zur Kita und fragen Sie nach einem Platz für Ihr Kind. Die Kita-leitung sagt Ihnen, ob sie einen freien Platz hat.

Es gibt nicht immer einen Kita-platz in der Nähe Ihrer Wohnung.

Fragen Sie auch in Kitas nach, die weiter entfernt von Ihrer Wohnung sind.

Es gibt nicht immer sofort einen freien Platz in der Kita. Oft muss man warten.

Melden Sie Ihr Kind so früh wie möglich in der Kita an.

Nur sorgeberechtigte Personen können Kinder bei der Kita anmelden. Das sind fast immer die Eltern.

Wenn die Kita einen freien Platz hat, erhalten Sie eine schriftliche Bestätigung. Dann stellen Sie im Stadt-haus (Bürger-büro) zwei Anträge:

1. Antrag auf Betreuung
2. Antrag auf Übernahme der Verpflegungs-kosten



Wo bekomme ich die Formulare für die Anträge?

Die Formulare bekommen Sie im Bürger-büro (Stadt-haus).

Die Formulare finden Sie auch auf www.schwerin.de.

Füllen Sie die Anträge aus.

Unterschreiben Sie die Anträge.

Dann geben Sie die Anträge im Bürger-büro ab.

Sie müssen auch nachweisen, dass Ihre Angaben richtig sind.

Betreuungs-zeit

Oft gehen Kinder 6 Stunden täglich in die Kita (Teilzeit-Platz).
Manche Kinder gehen nur 4 Stunden täglich in die Kita
(Halbtags-Platz).

Wenn die Eltern arbeiten, können Kinder bis zu 10 Stunden
täglich in die Kita gehen (Ganztags-Platz).



Was kostet ein Kita-platz?

Ein Kita-platz ist kostenlos.

Die Eltern zahlen das Essen in der Kita.

Das heißt „Verpflegung“.

Manche Eltern können sich das Geld für die Verpflegung erstatten lassen.

Bekommen Sie Sozial-leistungen oder haben Sie ein geringes Einkommen: Die Stadt übernimmt die Kosten für die Verpflegung. Sie müssen einen Antrag stellen.

ACHTUNG: Der Antrag muss jedes Jahr neu gestellt werden!

ACHTUNG: Wenn sich etwas ändert (Bezug von Sozial-leistungen), müssen Sie die Änderung sofort mitteilen!

Einige Kitas erheben Gebühren für weitere Angebote (zum Beispiel für Ausflüge oder Bastel-material). Sprechen Sie mit Ihrer Kita darüber.

Sprechen Sie mit der Integrations-lotsin der Landeshauptstadt Schwerin. Sie sagt Ihnen, ob weitere Kosten erstattet werden können.

Weitere Informationen

Sie haben Fragen zur Kita-platz-suche? Es gibt Beratungsstellen:

Ansprechpartner*innen zum Thema Kita und Kindertagespflege Landeshauptstadt Schwerin

Beratung:

Kita und Tages-pflege

Frau Julia Patzelt

Am Packhof 2-6

19053 Schwerin

 +49 385 545-2184

 kita-foerderung@schwerin.de

 Kindertagespflegefoerderung@schwerin.de

Beratung zur Kita-platz-suche:

Integrations-lotsin für Kita und Schule

Frau Jassmin Al-khayat

Raum: 2.101

Am Packhof 2-6

19053 Schwerin

 +49 385 545-2127

 kita-foerderung@schwerin.de

 Kindertagespflegefoerderung@schwerin.de

Übersicht Kitas und Tages-pflege-personen:

<https://www.schwerin.de/mein-schwerin/leben/kinder-jugend-familie/kindertagesfoerderung/>

Weitere wichtige Ansprechpartner*innen Landeshauptstadt Schwerin

Fachdienst Gesundheit:

Kinder-/Jugend-gesundheits-dienst

Am Packhof 2-6

19053 Schwerin

 +49 385 545-2851

Montag bis Donnerstag von 13:30 bis 15:00 Uhr

 KJGD@schwerin.de

Fachdienst Jugend: Beurkundung,

Unterhalt und Beistand

Herr Marcus Ludorf

Am Packhof 2-6

19053 Schwerin

 +49 385 545-2213

 mludorf@schwerin.de

Allgemeine Soziale Dienste

Frau Kathrin Vahl

Am Packhof 2-6

19053 Schwerin

 +49 385 545-2022

 kvahl@schwerin.de



Dolmetscher*innen

SPuK Sprach- und Kommunikations-mittlung

Frau Steffi Belaroussi

Herr Salim Belaroussi

Caritas für das Erzbistum Hamburg e.V.

Region Schwerin

 +49 176 435 569 86

 vermittler-mv@caritas-im-norden.de

Eine Broschüre mit vielen Beratungs-stellen zu weiteren Themen finden Sie hier:

<https://www.schwerin.de/mein-schwerin/leben/gesellschaft-soziales/integration-vielfalt/welcome/>



Notfall-nummern

Bereitschafts-dienst des Allgemeinen Sozialen Dienstes (ASD):

 +49 385 545-2033

 +49 385 545-4444


 ja-bereitschaftsdienst@schwerin.de

Kinder-ärztlicher Not-dienst Schwerin:

 +49 385 520-3601

HELIOS Kliniken Schwerin:

 +49 385 520-0 (allgemein)

 +49 385 520-2197 (zentrale Not-aufnahme)

Gift-notruf:


 +49 361 730730

Frauen in Not:

 +49 385 5557356

Telefon-seelsorge:

 +49 800 11 10 111 (gebührenfrei)

 +49 800 11 10 222 (gebührenfrei)

Impressum:

Landeshauptstadt Schwerin
Der Oberbürgermeister

Am Packhof 2-6
19053 Schwerin
Telefon: 0385 545-0
Telefax: 0385 545-1019
E-Mail: info@schwerin.de
Internet: www.schwerin.de

Kontakt:

Landeshauptstadt Schwerin
Dezernat für Jugend, Soziales und Kultur
Fachstelle Integration

Am Packhof 2-6
19053 Schwerin
E-Mail: integration@schwerin.de
Internet: www.schwerin.de

Stand: Februar 2025

©Fotos: Landeshauptstadt Schwerin

©Illustrationen: Karen Obenauf

Gefördert vom:



Bundesministerium
für Familie, Senioren, Frauen
und Jugend

Frühe Bildung:
Gleiche Chancen



Bundesprogramm Kita-Einstieg
Brücken bauen in
frühe Bildung



Unter Mitarbeit von:



„Kita-Einstieg: Brücken bauen in frühe Bildung“ ist ein Programm des Bundesministeriums für Familie, Senioren, Frauen und Jugend (BMFSFJ).