

طفل ما به مركز مراقبت روزانه

"Kita" می رود

کیتا "Kita" و مراقبت روزانه "Tagespflege" در شویهرین "Schwerin"

معلوماتی در باره نگهداری اطفال



خیلی خوش آمدید!

شما در این بروشورمعلوماتی راجع به "آموزش زود هنگام" در سوئیس می یابید.

آموزش زود هنگام "Frühe Bildung" چی معنایی دارد؟
"آموزش زود هنگام" عبارت است از تعلیم و تربیه، مراقبت و حمایت از اطفال از زمان تولد تا شروع مکتب.



چرا "آموزش زود هنگام" مهم است؟

اطفال زبان یاد می‌گیرند. با دیگران ارتباط برقرار می‌کنند.
با همدیگر دوست می‌شوند.

با هم می‌آموزند و بازی می‌کنند. آنها در این ضمن یاد می‌گیرند
که قوانین را با هم شریک ساخته و از آن پیروی کنند.

موزیک و حرکت نیز بخشی از "آموزش زود هنگام" است.
حرکت و موزیک اطفال را به شکل خوبی برای یادگیری آماده می‌کند.

اطفال می‌توانند رسامی کنند و کاردستی یاد بگیرند.
می‌توانند خلاقیت به خرج داده و خودشان چیزهایی درست کنند.
اشیا را آزمایش نموده و تجاربی حاصل کنند.
همچنین می‌توانند خیلی بازی کنند.

آموزش زود هنگام نکات زیر را تشویق می‌کند

ذکاوت

تمرکز

خلاقیت

حرکت

برخورد مثبت با افراد دیگر

رشد لسانی

آموزش زود هنگام اطفال را برای مکتب آماده می‌سازد.

امکانات "آموزش زود هنگام"

دو نوع مختلف مراقبت ارائه می‌شود، کیتا "Kita" و "تاگز فلیگه Tagespflege"

کیتا چیست؟

کیتا یک حرف مخفف از کلمه "Kindertagesstätte" (مرکز روزانه اطفال) می‌باشد. این کلمه کودکان نیز نامیده می‌شود.

برای گروه های اطفال خردسال، آن را "Kinderkrippe" (مهد کودک) می‌گویند. در کیتا دختران و پسران یکجا هستند. هنوز وقت رفتن شان به مکتب فرا نرسیده است.

در مرکز مراقبت روزانه "کیتا"، آموزگاران به کار مشغول اند. اطفال به گروه ها تقسیم می‌شوند. اکثر اوقات گروه های زیادی در مرکز مراقبت وجود دارند.

نظر به سن، دو گروه موجود است:
گروه اطفال 0-2 ساله (مهد کودک).
گروه اطفال 3-6 ساله (کودکستان).

مراقبت روزانه چیست؟

در مراقبت روزانه هم دختران و پسران یکجا هستند. هنوز وقت رفتن آنها نیز به مکتب فرا نرسیده است.

اینجا پدران و مادران روزانه "Tagesmütter و Tagesväter" (کسانی که از اطفال در مراقبت روزانه نگهداری می‌کنند)، وجود دارند. همه آنان اجازه نامه مراقبت از اطفال را دارا می‌باشند. در مراقبت روزانه تقریباً همیشه فقط یک گروه با حداکثر 5 طفل وجود دارد. سن اطفال در مراقبت روزانه بین 0-3 سال است.



انطباق طفل تان با مرکز مراقبت روزانه

شامل ساختن طفل به مرکز مراقبت روزانه هم برای کودکان و هم برای والدین هیجان انگیز است. به همین علت یک دوره انطباق وجود دارد. فرزند شما به تدریج می تواند به مرکز مراقبت عادت کرده و در آن استقرار یابد. شما و طفل تان با محیط جدید و با معلمان آشنا می شوید.

شما با طفل تان هنگام شروع مرکز مراقبت روزانه در آنجا هستید. پس‌انتر خود طفل در آنجا می ماند. بازدید های اولی کوتاه تر خواهد بود. خود تان اولین ملاقات ها را با مرکز مراقبت عیار می سازید.

حالا دیگر طفل تان یاد می گیرد چگونه در مرکز مراقبت تنها بماند. شما از طفل تان خداحافظی نموده و به یک اتاق دیگر می روید. چند دقیقه بعد دوباره بر می گردید. حالا دیگر طفل تان یاد می گیرد چگونه در مرکز مراقبت تنها بماند.

اگر طفل تان هنگام خداحافظی گریه کند، پس بیاوید و او را تسلی دهید. چند هفته طول می کشد تا طفل به مرکز مراقبت عادت کند. معلم با خوشی به سوال هایی که داشته باشید جواب می دهد.

تقسیم اوقات مرکز مراقبت روزانه

طفل تان را صبح ها به كيتا آورده، سپس خدا حافظی می‌كنید.

اطفال صبحانه می‌خورند.

اكنون اطفال می‌توانند

بازی کنند

یاد بگیرند

آواز بخوانند

كارهای دستی انجام دهند

ورزش كنن

این كار ها را یا در داخل و یا بیرون تعمیر انجام می‌دهند. حتا زمانی که باران ببارد.



اطفال چاشت ها با هم غذا می خورند.
در این وقت برخی از کودکان به خانه های شان برده می شوند.
اطفال باقیمانده استراحت نموده و خواب می شوند.

اطفال می توانند سپس

بازی کنند

یاد بگیرند

آواز بخوانند

کارهای دستی انجام دهند

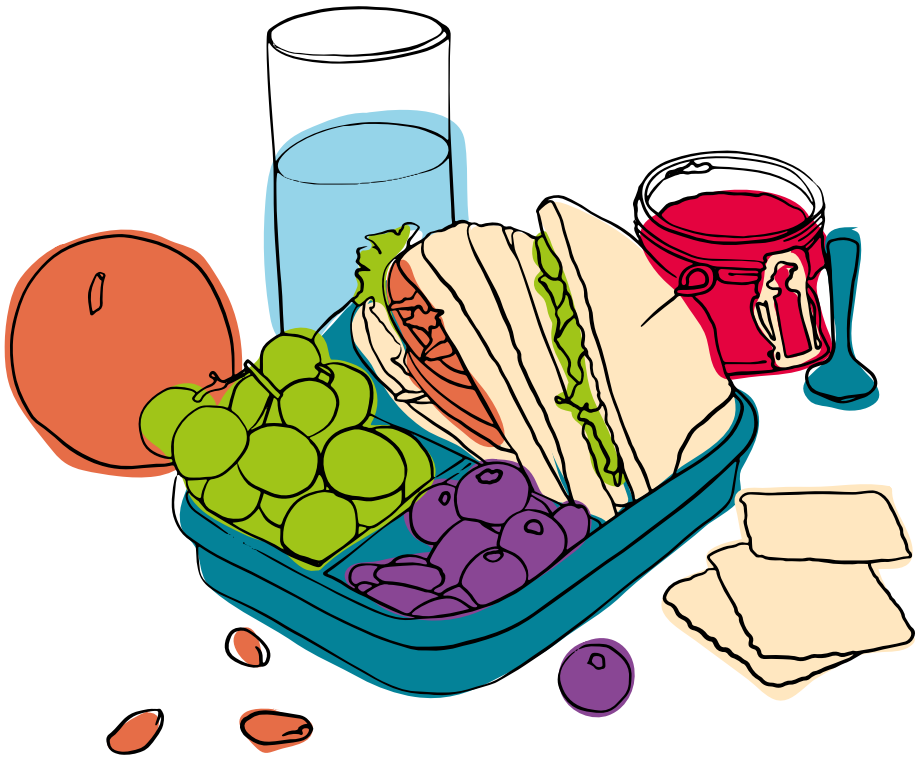
ورزش کنند

ورزش کنند معمولا با معلم فرزندان در باره آنچه در آن روز تجربه کرده است، کوتاه صحبت می کنید.



صرف غذا در مرکز مراقبت روزانه

بعضی از کودکان اجازه خوردن هر نوع غذایی را ندارند. شما به مرکز مراقبت بگویید که طفل تان اجازه خوردن کدام غذا ها را دارد و کدام غذا ها را ندارد. مراکز مراقبت روزانه اطفال موضوع آلرژی و قوانین تغذیه را در نظر می گیرند.





همکاری با مرکز مراقبت روزانه

معلم ها راجع به فرزندتان با شما صحبت کرده و به شما می گویند که وی چگونه یاد می گیرد. آنها در باره دوستان طفل تان به شما توضیح می دهند.

شما نیز باید با معلم ها صحبت کنید. به آنها هم بگویید که فرزندتان چه کار های خوبی در خانه انجام می دهد. اگر طفل تان به کمک نیز ضرورت دارد بگویید.

گاهی اوقات مرکز مراقبت با شما باید تماس بگیرد. شما باید از طریق تلفون قابل دسترسی باشید.

طفل من به چه چیز هایی در مركز مراقبت روزانه ضرورت دارد؟

طفل تان در مركز مراقبت جهت امور روزانه به اشیای مختلفی نیاز دارد.
مركز مراقبت لیست آن را به شما می دهد.
در این لیست چیز هایی را که ضرورت دارید نوشته است.
اینجا چند مثال:

ساک شانه/ خریطه

لباس اضافی برای عوض کردن (بالا تنه یا شورت، زیر
پیراهنی، جوراب، تنبان، تی شورت، جمپر)
کفش خانگی

لباس بارانی (جاکت، پتلون یا دریشی)

موزه های رایبری

کیف/ بیگ برای جیمنازیوم با وسایل ورزشی

(کفش، تی شورت، تنبان)

مهم: لباس طفل باید مطابق با فصل سال باشد.

دایپر

دستمال مرطوب

(مرهم زخم)

(کریم ضد آفتاب)

(گیلاس برای کریم دندان)

برس دندان

(کریم دندان)

دستمال

(چوشک)

حیوان ساختگی مورد علاقه

پتو برای استراحت





چگونه یک مرکز مراقبت روزانه پیدا کنم؟

پیدا کردن جایی برای کیتا به دوش خود والدین است. از اقوام و خویشاوندان، دوستان و همسایه ها کمک بخواهید. در اینجا یک مرور کلی وجود دارد:

<https://www.schwerin.de/mein-schwerin/leben/kinder-jugend-familie/kindertagesfoerderung/>

برای کیتا، اینجا را کلیک کنید

→ **SCHWERINER KINDERTAGESEINRICHTUNGEN**

برای افراد مراقبت روزانه، اینجا را کلیک کنید

→ **SCHWERINER KINDERTAGESPFLLEGESTELLEN**

به مراکز مراقبت روزانه بروید و راجع به جایی برای طفل تان سوال کنید. مدیریت مرکز مراقبت برای تان می گوید که آیا جای خالی دارند یا خیر.

پیدا کردن جایی در نزدیکی خانه همیشه میسر نمی شود. از مراکز مراقبتی که کمی از خانه شما فاصله دارند نیز سوال کنید.

همیشه به سرعت یک جای خالی در مرکز مراقبت پیدا نمی شود. مدتی طول خواهد کشید.

به همین دلیل بهتر است طفل تان را هر چه زودتر در کیتا ثبت نام کنید. فقط افرادی که حق حضانت دارند (به صورت معمول والدین) می توانند اطفال را در کیتا ثبت نام کنند.

در صورتی که کیتا جای خالی داشته باشد، برای تان به طور کتبی اطلاع می دهد.

در تعقیب آن، در شهرداری (Stadthaus) (Bürgerbüro) دو درخواست ارائه می کنید:

1. درخواست برای مراقبت (Antrag auf Betreuung)

2. درخواست برای تقبل مصارف معیشتی

(Antrag auf Übernahme der Verpflegungskosten)



فورمه های این درخواست ها را چگونه به دست بیاورم؟

فورمه ها را از شهرداری (Stadthaus) به دست می آورید.
فورمه ها را از این لینک نیز پیدا کرده می توانید www.schwerin.de.
درخواست ها را خانه پری و امضا نموده و به شهرداری تقدیم کنید.
علاوه بر این، شما باید اثبات اطلاعات خود را ارائه دهید.

اوقات مراقبت

معمولا اطفال در کیتا روزانه 6 ساعت (مکان نیمه وقت) باقی می مانند.
نظر به تقاضای والدین، اطفال در کیتا روزانه 4 ساعت (مکان نصف روز) می روند .
اگر والدین کار کنند، اطفال تا 10 ساعت (مکان تمام روز) در کیتا مانده
می توانند.



قیمت یک جای در کیتا چند است؟

مراقبت از اطفال رایگان است.
مصارف غذا در مرکز مراقبت به دوش والدین است.

در بعضی حالات، می توانید پولی را که برای وعده های غذایی پرداخت کرده اید، دوباره دریافت کنید.
اگر مزایای اجتماعی دریافت می کنید یا عایدتان کمتر است، شهرداری مصارف غذایی را به عهده می گیرد.
برای این منظور باید درخواست دهید.
توجه: درخواست باید هر سال تجدید شود!
توجه: اگر چیزی تغییر کند (طور مثال دریافت مزایای اجتماعی)، شما باید ما را بلافاصله اطلاع!

تعدادی از مراکز مراقبت روزانه مصارف پیشنهادت اضافی (گردش، مواد برای کارهای دستی و غیره) را دریافت می کنند.
در این رابطه با مرکز مراقبت صحبت کنید.

با رهنمای ادغام صحبت کنید (او راجع به سوالات مربوط به مراکز مراقبت روزانه و مکاتب) در پایتخت ایالتی شویرین به شما کمک خواهد کرد.
او به شما خواهد گفت که آیا پول مصارف باقی مانده پرداخت می شود.

معلومات بیشتر

آیا در باره یافتن جای در مرکز مراقبت سوال دارید؟
مراکز مشاوره وجود دارند:

منابع تماس راجع به مراکز مراقبت روزانه مرکز ایلتی شویهرین Schwerin

رسیدگی به درخواست:

مراقبت روزانه از اطفال (کیتا)

خانم رامونا فیشر Ramona Fischer

Am Packhof 2-6

19053 Schwerin

+49 385 545-2157 ☎

kita-foerderung@schwerin.de ✉

مشاوره:

مراقبت روزانه

خانم جولیا پاتسلت Julia Patzelt

Am Packhof 2-6

19053 Schwerin

+49 385 545-2184 ☎

jpatzelt@schwerin.de ✉

مشاوره در باره یافتن جای در مرکز مراقبت و مکتب:

رهنمای ادغام برای مراکز مراقبت اطفال و مکاتب

اتاق: 2.101

Am Packhof 2-6

19053 Schwerin

+49 385 545-2127 ☎

kita-foerderung@schwerin.de ✉

مرور کلی بر مراکز و کارکنان مراقبت روزانه اطفال:

<https://www.schwerin.de/mein-schwerin/leben/kinder-jugend-familie/kindertagesfoerderung/>

مراجع مهم تماس دیگر Schwerin مرکز ایلتی شویرین

خدمات تخصصی صحت:

خدمات بهداشتی طفل و نوجوان

خانم گابریلا رایموک Gabriela Reimuck

Am Packhof 2-6

19053 Schwerin

+49 385 545-2851 ☎

greimuck@schwerin.de ✉

خدمات تخصصی نوجوانان:

ثبت اسناد، نگهداری و کمک

خانم یولیانہ ریکرت Juliane Rickert

Am Packhof 2-6

19053 Schwerin

+49 385 545-2213 ☎

jrickert@schwerin.de ✉

خدمات عمومی اجتماعی Allgemeine Soziale Dienste

آقای تیم پیکوفسکی Tim Piechowski

Am Packhof 2-6

19053 Schwerin

+49 385 545-2022 ☎

tpiechowski@schwerin.de ✉



ترجمان شفاهی

زبان و میانجیگری ارتباطی SPuK

خانم گنهد نینکرک Gunhild Nienkerk

کاریتاس Caritas für das Erzbistum Hamburg e.V.

منطقه شویرین

+49 176 84 900 608 ☎

vermittler-mv@caritas-im-norden.de ✉

یک بروشور با بسیاری از مراکز مشاوره در مورد موضوعات دیگر را می
توانید در اینجا پیدا کنید:

[https://www.schwerin.de/export/sites/default/galleries/
Dokumente/Gesellschaft-Soziales/Integration/HfSH-Ratgeber_
druckreif-3.pdf](https://www.schwerin.de/export/sites/default/galleries/Dokumente/Gesellschaft-Soziales/Integration/HfSH-Ratgeber_druckreif-3.pdf)



شماره های اضطراری

سرویس آماده تماس خدمات عمومی اجتماعی

Bereitschaftsdienst des Allgemeinen Sozialen Dienstes (ASD)

+49 385 545-2033 📞

+49 385 545-4444 📞

ja-bereitschaftsdienst@schwerin.de ✉️

خدمات طبی اضطراری اطفال در شویرین

:Kinderärztlicher Notdienst Schwerin

+49 385 520-3601 📞

کلینیک های هلیوس شویرین

:HELIOS Kliniken Schwerin

+49 385 520-0 📞

+49 385 520-2197 📞

مرکز کنترل مسمومیت:

+49 361 730730 📞

زنان نیازمند:

+49 385 5557356 📞

مراقبت روحی تلفونی:

+49 800 11 10 111 📞 (شماره رایگان)

+49 800 11 10 222 📞 (شماره رایگان)

Impressum:

Landeshauptstadt Schwerin
Der Oberbürgermeister

Am Packhof 2-6

19053 Schwerin

Telefon: 0385 545-0

Telefax: 0385 545-1019

E-Mail: info@schwerin.de

Internet: www.schwerin.de

Kontakt:

Landeshauptstadt Schwerin
Dezernat für Jugend, Soziales und Kultur
Fachstelle Integration

Am Packhof 2-6

19053 Schwerin

E-Mail: integration@schwerin.de

Internet: www.schwerin.de

Stand: November 2022 (Januar 2021)

©Fotos: Landeshauptstadt Schwerin

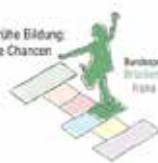
©Illustrationen: Karen Obenauf

Gefördert vom:



Bundesministerium
für Familie, Senioren, Frauen
und Jugend

Frühe Bildung:
Gleiche Chancen



Bundesprogramm Kita-Erweiterung
Brücken bauen in
frühe Bildung



Unter Mitarbeit von:



Menschsein
stärken **ib**